

## MASSIF DE LA VANOISE

**Départements et communes concernées en Rhône-Alpes**

**Surface : 120 987 ha**

### Savoie

AIME, LES ALLUES, AUSSOIS, AVRIEUX, BELLENTRE, BESSANS, BONNEVAL-SUR-ARC, BOURG-SAINT-AURICE, BOZEL, BRAMANS, CHAMPAGNY-EN-VANOISE, LANDRY, LANSLEBOURG-MONT-CENIS, LANSLEVILLARD, MACOT-LA-PLAGNE, MODANE, MONTAGNY, MONTVALEZAN, NOTRE-DAME-DU-PRE, ORELLE, PEISEY-NANCROIX, PLANAY, PRALOGNAN-LA-VANOISE, SAINT-ANDRE, SAINT-BON-TARENTEISE, SAINTE-FOY-TARENTEISE, SAINT-MARTIN-DE-BELLEVILLE, SAINT-MICHEL-DE-MAURIENNE, SEEZ, SOLLIÈRES-SARDIÈRES, TERMIGNON, TIGNES, VAL-D'ISÈRE, VILLARODIN-BOURGET, VILLAROGÈRE,

### ZNIEFF de type I concernées par cette zone

73150001,73150002,73150003,73150004,73150005,73150006,73150007,73150008,73150009,73150010,73150011,73150012,73150013,73150014,73150015,73150016,73150017,73150018,73150019,73150020,73150021,73150022,73150023,73150024,73150025,73150026,73150027,73150028,73150029,73150030,73150031,73150032,73150033,73150034,73150035,73150036,73150037,73150038,73150039,73150040,73150041,73150042,73150043,73150044,73150045,73150046,73150047,73150048,73150049,73150050,73150051,73150052,73150053,73150054,

### Description et intérêt du site

Le vaste massif de la Vanoise est clairement circonscrit par les hautes vallées de la Tarentaise et de la Maurienne ; à l'ouest, il se prolonge par le Perron des Encombres vers la Lauzière, dont il est séparé par la vallée des Belleville. À l'est, la chaîne frontalière le relie au massif italien du Grand Paradis, avec lequel elle forme un immense ensemble naturel.

Le massif est élevé (avec plus de cent sommets dépassant l'altitude de 3000 m et un point culminant, la Grande Casse, à 3855 m) ; il présente néanmoins une physionomie disséquée par des vallées secondaires, communiquant souvent entre elles par des cols assez bas.

Climatiquement, il s'agit d'un massif interne à la pluviométrie assez modeste et à l'ensoleillement marqué, qui plus est soumis à proximité de la chaîne frontalière à l'influence du föehn (localement baptisé « Lombarde »).

Géologiquement, il s'agit d'un ensemble fort complexe. Les roches métamorphiques (marbres, gneiss, micaschistes et schistes) dominant, mais calcaires, cargneules et gypses sont également présents.

Ces derniers sont à l'origine de topographies insolites (les curieux entonnoirs aux allures de cratères lunaires qui parsèment le Petit Mont-Blanc de Pralognan ou les flancs de la Tovière, ou le célèbre monolithe de Sardières).

À défaut de bois suite à la surexploitation forestière, calcaires et schistes ont été largement mis en œuvre dans les constructions locales traditionnelles, y compris pour la réalisation des toitures.

L'ouest du massif est en outre bordé de formations houillères. La Vanoise est très riche en minerais : le cuivre y aurait été exploité dès l'âge du bronze, de même qu'à partir du quinzième siècle le fer, le plomb argentifère puis le cobalt.

Le patrimoine naturel local est considérable. En témoigne la présence d'espèces connues de France de cette seule région.

Si l'altitude est un facteur influant sur la flore, celui-ci est loin d'être le seul. L'orientation (adret ou ubac), les péripéties de l'histoire climatique et des glaciations successives, les types de sols ou de roche, l'existence de zones humides ou l'activité ancestrale des hommes génèrent des milieux différents.

Tous ces facteurs contribuent à une extrême diversité de la flore dans le massif de la Vanoise. Celle-ci compte par exemple des Alpes internes (Cortuse de Matthioli, Bruyère des neiges, Primevère du Piémont...), steppiques ou méridionales (Euphorbe de Séguier, Achillée tomenteuse, Gentiane croisettes, Violier du Valais, Dracocéphale d'Autriche...), sans oublier les espèces reliques « arctico-alpines » (gazons à Laïches noirâtre, bicoloré et maritime, Jonc arctique... mais aussi Armoise boréale ou Tofieldie naine) témoins des grandes glaciations, ou encore les conquérantes des hautes altitudes (Achillée erba-rotta, endémique des Alpes méridionales, et Achillée musquée -son homologue septentrionale-, Androsace de Vandelli adaptée aux substrats siliceux ou Crépide rhétique sur éboulis calcaires, Génépi des glaciers, Sénéçon de Haller...).

L'étagement de la végétation voit se succéder pelouses steppiques mauriennes et forêts sèches, hêtraies-sapinières montagnardes, landes, pinèdes et mélèzeins subalpins, pelouses riveraines arctico-alpines et rochers alpins, sans oublier les prairies de fauche -malheureusement en forte régression- au cortège floristique d'une richesse insigne.

La faune présente un intérêt équivalent. Parmi les mammifères, c'est vrai pour les ongulés (Chamois, Cerf élaphe, sans oublier la plus importante colonie française de Bouquetin des Alpes), le Lièvre variable ou les chiroptères.

Le massif offre ainsi un aperçu complet de l'avifaune de montagne, s'agissant par exemple des galliformes ou des grands rapaces, dont le Gypaète barbu. La Vanoise est d'ailleurs identifiée au titre de l'inventaire des Zones Importantes pour la Conservation des Oiseaux (ZICO).

L'entomofaune est particulièrement riche (papillons Azuré de la canneberge, Petit Apollon et Semi-Apollon, Solitaire, ou libellules...) et compte plusieurs espèces endémiques

Le zonage de type II souligne les multiples interactions existant au sein de cet ensemble, dont les espaces les plus représentatifs en terme d'habitats ou d'espèces remarquables (écosystèmes montagnards, zones humides...) sont retranscrits à travers de très nombreuses zones de type I, représentant un fort pourcentage des superficies.

Le zonage de type II englobe les zones abiotiques naturelles, permanentes ou transitoires de haute montagne, ou les éboulis instables correspondant à des milieux faiblement perturbés

Il souligne particulièrement les fonctionnalités naturelles liées à la préservation des populations animales ou végétales :

- en tant que zone d'alimentation ou de reproduction pour de multiples espèces, dont celles précédemment citées, ainsi que d'autres exigeant un large domaine vital (Cerf élaphe, Bouquetin des Alpes, Gypaète barbu, Aigle royal...);
- à travers les connexions existant avec d'autres massifs voisins (Beaufortain, Grand Paradis, Mont Cenis...).

L'ensemble présente par ailleurs un évident intérêt paysager (il est cité pour partie comme exceptionnel dans l'inventaire régional des paysages), géologique et géomorphologique (avec notamment la Dent de Villard et celle de la Portetta, découpées dans les gypses et les quartzites, citées à l'inventaire des sites géologiques remarquables de la région Rhône-Alpes).

Cet intérêt est également scientifique, pédagogique (avec notamment les actions entreprises sous l'égide du parc national de la Vanoise), voire même archéologique et historique (pierres à cupules témoignant de la présence de l'homme en Vanoise dès le néolithique, mégalithe de la « Pierre aux Pieds »...).

## Milieux naturels

22.11 x 22.31	EAUX OLIGOTROPHES PAUVRES EN CALCAIRE - COMMUNAUTES AMPHIBIES PERENNES
24.221	GROUPEMENTS D'EPILOBES DES RIVIERES SUBALPINES
24.223	BROUSSAILLES DE SAULES ET DE MYRICAIRE GERMANIQUE
31.4	LANDES ALPINES ET BOREALES
31.42	LANDES A RHODODENDRON
31.432	FOURRES A JUNIPERUS SABINA
31.44	LANDES A EMPETRUM ET VACCINUM
31.47	LANDES A ARCOSTAPHYLOS UVA-URSI
31.611	FOURRES D'AULNES VERTS DES ALPES
31.6211	BROUSSES DE SAULES BAS DES ALPES
34.31	PELOUSES STEPPIQUES SUB CONTIENTALES
34.32	PELOUSES CALCAIRES SUB ATLANTIQUES SEMI ARIDES
38.3	PRAIRIES DE FAUCHE DE MONTAGNE
42.22	PESSIERES MONTAGNARDES DES ALPES INTERNES
42.31	FORETS SILICEUSES ORIENTALES A MELEZE ET AROLLE
42.33	FORETS OCCIDENTALES DE MELEZES DE PINS DE MONTAGNE ET D'AROLLES
42.54	FORETS DE PINS SYLVESTRES A ERICA HERBACEA
54.12	SOURCES D'EAU DURE
54.2	BAS-MARAIS ALCALINS
54.3	PELOUSES RIVERAINES ARCTICO-ALPINES
61.1	EBOULIS SILICEUX ALPINS ET NORDIQUES
61.2	EBOULIS CALCAIRES ALPINS
82.3	CULTURES EXTENSIVES

## Flore

Achillée à feuilles simples	<i>Achillea erba-rotta</i> subsp. <i>erba-rotta</i>
Achillée musquée	<i>Achillea moschata</i> Wulfen
Achillée tomenteuse	<i>Achillea tomentosa</i> L.
Aconit anthora	<i>Aconitum anthora</i> L.
Faux alysson renflé	<i>Alyssoides utriculata</i> (L.) Medik.
Androsace des Alpes	<i>Androsace alpina</i> (L.) Medik.
Androsace de Suisse	<i>Androsace helvetica</i> (L.) All.
Androsace pubescente	<i>Androsace pubescens</i> DC.
Androsace de Vandelli	<i>Androsace vandellii</i> (Turra) Chiov.
Ancolie des Alpes	<i>Aquilegia alpina</i> L.
Arabette d'Allioni	<i>Arabis allionii</i> DC.
Arabette auriculée	<i>Arabis auriculata</i> Lam.
Arabette bleuâtre	<i>Arabis caerulea</i> (All.) Haenke
Armoise boréale	<i>Artemisia campestris</i> subsp. <i>borealis</i>
Génépi noir	<i>Artemisia genipi</i>
Génépi des glaciers	<i>Artemisia glacialis</i> L.
Génépi blanc	<i>Artemisia umbelliformis</i> subsp. <i>eriantha</i>
Aster linosyris	<i>Aster linosyris</i> subsp. <i>linosyris</i>
Astragale de Lenzbourg	<i>Astragalus leontinus</i> Wulfen
Astragale esparcette	<i>Astragalus onobrychis</i> L.
Botryche à feuilles de matricaire	<i>Botrychium matricarifolium</i> (A. Braun ex Döll) Koc
Botryche simple	<i>Botrychium simplex</i> E. Hitchc.
Campanule des Alpes	<i>Campanula alpestris</i> All.
Campanule du Mont Cenis	<i>Campanula cenisia</i> L.
Laïche noire	<i>Carex atrata</i> subsp. <i>aterrima</i> (Hoppe) Celak.
Laïche noirâtre	<i>Carex atrofusca</i> Schkuhr
Laïche bicolor	<i>Carex bicolor</i> All.
Laïche brunâtre	<i>Carex brunnescens</i> (Pers.) Poiret
Laïche dioïque	<i>Carex dioica</i> L.
Laïche frangée	<i>Carex fimbriata</i> Schkuhr
Laïche de Lachenal	<i>Carex lachenalii</i> Schkuhr
Laïche maritime	<i>Carex maritima</i> Gunnerus
Laïche à petite arête	<i>Carex microglochin</i> Wahlenb.
Laïche faux pied d'oiseau	<i>Carex ornithopoda</i> subsp. <i>ornithopodioides</i> (Hausm.) Nyman
Laïche	<i>Carex ornithopoda</i> Willd.
Laïche pauciflore	<i>Carex pauciflora</i> Lightf.

## Faune vertébrée

### Amphibien

Grenouille rousse	<i>Rana temporaria</i>
Triton alpestre	<i>Triturus alpestris</i>

### Mammifère

Barbastelle	<i>Barbastella barbastellus</i>
Bouquetin des Alpes	<i>Capra ibex</i>
Cerf élaphe	<i>Cervus elaphus</i>
Campagnol des neiges	<i>Chionomys nivalis</i>
Vespère de Savi	<i>Hypsugo savii</i>
Lièvre variable	<i>Lepus timidus</i>
Petit murin	<i>Myotis blythi</i>
Vespertilion à oreilles échanquées	<i>Myotis emarginatus</i>
Vespertilion de Natterer	<i>Myotis nattereri</i>
Noctule de Leisler	<i>Nyctalus leisleri</i>
Pipistrelle commune	<i>Pipistrellus pipistrellus</i>
Oreillard septentrional (roux)	<i>Plecotus auritus</i>
Chamois	<i>Rupicapra rupicapra</i>

### Oiseau

Rousserolle verderolle	<i>Acrocephalus palustris</i>
Perdrix bartavelle	<i>Alectoris graeca</i>
Aigle royal	<i>Aquila chrysaetos</i>
Chouette chevêche	<i>Athene noctua</i>
Gélinotte des bois	<i>Bonasa bonasia</i>
Grand-duc d'Europe	<i>Bubo bubo</i>
Sizerin flammé	<i>Carduelis flammea</i>
Tarin des aulnes	<i>Carduelis spinus</i>
Caille des blés	<i>Coturnix coturnix</i>
Hirondelle de fenêtre	<i>Delichon urbica</i>
Bruant ortolan	<i>Emberiza hortulana</i>
Faucon pèlerin	<i>Falco peregrinus</i>
Gobemouche noir	<i>Ficedula hypoleuca</i>
Chevêchette d'Europe	<i>Glaucidium passerinum</i>
Gypaète barbu	<i>Gypaetus barbatus</i>
Hirondelle de rochers	<i>Hirundo rupestris</i>
Lagopède alpin	<i>Lagopus mutus</i>
Pie-grièche écorcheur	<i>Lanius collurio</i>
Merle de roche	<i>Monticola saxatilis</i>
Cassenoix moucheté	<i>Nucifraga caryocatactes</i>
Chocard à bec jaune	<i>Pyrrhocorax graculus</i>
Crave à bec rouge	<i>Pyrrhocorax pyrrhocorax</i>
Tétras lyre	<i>Tetrao tetrix</i>
Tichodrome échelette	<i>Tichodroma muraria</i>
Chevalier guignette	<i>Tringa hypoleucos</i>

### Reptile

Lézard vivipare	<i>Lacerta vivipara</i>
-----------------	-------------------------

## Faune invertébrée

### Libellule

Leucorrhine douteuse	<i>Leucorrhinia dubia</i>
Cordulie des Alpes	<i>Somatochlora alpestris</i>
Cordulie arctique	<i>Somatochlora arctica</i>

### Papillon

Solitaire	<i>Colias palaeno</i>
Damier de la Succise	<i>Euphydryas aurinia</i>
Damier du chèvrefeuille	<i>Euphydryas intermedia</i>
Apollon	<i>Parnassius apollo</i>
Semi Apollon	<i>Parnassius mnemosyne</i>
Petit Apollon	<i>Parnassius phoebus</i>
Azuré de la canneberge	<i>Vacciniina optilete</i>

Laïche des rochers	<i>Carex rupestris</i> All.
Carlina à feuilles d'acanthé	<i>Carlina acanthifolia</i>
Centaurée à une fleur	<i>Centaurea uniflora</i> Turra
Centaurée à une fleur	<i>Centaurea uniflora</i> Turra subsp. <i>uniflora</i>
Centaurée du valais	<i>Centaurea vallesiaca</i>
Orchis nain	<i>Chamorchis alpina</i> (L.) L.C.M. Richard
Circée des Alpes	<i>Circaea alpina</i> L.
Cirse faux helenium	<i>Cirsium heterophyllum</i>
Clématite des Alpes	<i>Clematis alpina</i> (L.) Miller
Chou de Richer	<i>Coincya richeri</i> (Vill.) Greuter & Burdet
Racine de corail	<i>Corallorrhiza corallorrhiza</i> (L.) Karsten
Cortuse de matthioli	<i>Cortusa matthioli</i> L.
Crépis des Alpes Rhétiques	<i>Crepis rhaetica</i> Hegetschw.
Crupine commune	<i>Crupina vulgaris</i> Cass.
Sabot de Vénus	<i>Cypripedium calceolus</i> L.
Cystoptéris des montagnes	<i>Cystopteris montana</i> (Lam.) Desv.
Orchis rouge sang	<i>Dactylorhiza cruenta</i> (O.F. Müller) Soó
Orchis de Traunsteiner	<i>Dactylorhiza traunsteineri</i> (Sauter) Soó
Dauphinelle douteuse (Pied d'allouette douteux)	<i>Delphinium dubium</i> (Rouy & Fouc.) Pawl.
Lycopode des Alpes	<i>Diphasiastrum alpinum</i> (L.) Holub
Doronic de Clusius	<i>Doronicum clusii</i> (All.) Tausch
Drave de Fladniz	<i>Draba fladnizensis</i> Wulfen
Drave de Hoppe	<i>Draba hoppeana</i> Reichenb. in Moessler
Drave des bois	<i>Draba nemorosa</i> L.
Tête de dragon d'Autriche	<i>Dracocephalum austriacum</i> L.
Tête de dragon de Ruysch	<i>Dracocephalum ruyschiana</i> L.
Epipogon sans feuille	<i>Epipogium aphyllum</i> Swartz
Bruyère carnée, Bruyère des neiges	<i>Erica carnea</i> L., nom. cons.
Vergerette de Gaudin	<i>Erigeron gaudinii</i> Brütger
Panicaut des Alpes (Reine des Alpes)	<i>Eryngium alpinum</i> L.
Euphorbe de Loiseleur	<i>Euphorbia seguieriana</i> subsp. <i>loiseleurii</i> (Rouy) P. Fourn.
Gagée jaune	<i>Gagea lutea</i> (L.) Ker-Gawler
Gentiane	<i>Gentiana bavarica</i> L.
Gentiane à tiges courtes	<i>Gentiana bavarica</i> subsp. <i>subacaulis</i> (Schleich.) G. Müller
Gentiane croisetite	<i>Gentiana cruciata</i> L.
Gentiane à feuilles orbiculaires	<i>Gentiana orbicularis</i> Schur
Gentiane de Schleicher	<i>Gentiana schleicheri</i> (Vacc.) H. Kunz
Gentiane à calice renflé	<i>Gentiana utriculosa</i> L.
Gentiane rameuse	<i>Gentianella ramosa</i> (Hegetschw.) Holub
Géranium blanc	<i>Geranium rivulare</i> Vill.
Orchis odorant	<i>Gymnadenia odoratissima</i> (L.) L.C.M. Richard
Orchis musc	<i>Hermidium monorchis</i> (L.) R. Br.
Herniaire des Alpes	<i>Herniaria alpina</i> Chaix
Herniaire blanchâtre	<i>Herniaria incana</i> Lam.
Épervière (Piloselle) en cyme	<i>Hieracium cymosum</i> L.
Epervière tomenteuse	<i>Hieracium tomentosum</i> L. [1755]
Horminelle des Pyrénées	<i>Horminum pyrenaicum</i> L.
Jonc arctique	<i>Juncus arcticus</i> Willd.
Jonc à trois glumes	<i>Juncus triglumis</i> L.
Genévrier sabine	<i>Juniperus sabina</i> L.
Kobrésie simple	<i>Kobresia simpliciuscula</i> (Wahlenb.) Mackenzie
Koelérie du Mont Cenis	<i>Koeleria cenisia</i> Reuter ex Reverchon
Bardanette réfléchie	<i>Lappula deflexa</i> (Lehm.) Cesati
Liondent de Suisse	<i>Leontodon pyrenaicus</i> subsp. <i>helveticus</i> (Mérat) Finch & P.D. Sell
Lis orangé	<i>Lilium bulbiferum</i> L.
Lis faux Safran	<i>Lilium bulbiferum</i> var. <i>croceum</i> (Chaix) Pers.
Linnée boréale	<i>Linnaea borealis</i> L.
Listère à feuilles cordées	<i>Listera cordata</i> (L.) R. Br.
Luzule penchée	<i>Luzula nutans</i> (Vill.) Duval-Jouve
Violier du valais	<i>Matthiola valesiaca</i> Boiss.
Mélampyre des champs	<i>Melampyrum arvense</i> L.
Mélampyre à crêtes	<i>Melampyrum cristatum</i> L.
Minuartie de Villars	<i>Minuartia villarii</i> (Balbis) Wicz. & Chenevard
Pyrole à une fleur	<i>Moneses uniflora</i> (L.) A. Gray
Myricaire d'Allemagne (Tamarin d'Allemagne)	<i>Myricaria germanica</i> (L.) Desv.
Gnaphale de Hoppe	<i>Omalotheca hoppeana</i> (Koch) Schultz Bip. & F.W. Sch

Gnaphale de Norvège	<i>Omalotheca norvegica</i> (Gunn.) Schultz Bip. & F.W. S
Bugrane naine	<i>Ononis pusilla</i> L.
Orchis pâle	<i>Orchis pallens</i> L.
Orobanche du lierre	<i>Orobanche hederæ</i> Duby
Orobanche du sermontain	<i>Orobanche laserpitii-sileris</i> Reuter ex Jordan
Grande Orobanche	<i>Orobanche lutea</i> Baumg.
Orobanche pourpre	<i>Orobanche purpurea</i> Jacq.
Osyris blanc (Rouvet)	<i>Osyris alba</i> L.
Oxytropis fétide	<i>Oxytropis foetida</i> (Vill.) DC.
Oxytropis visqueux	<i>Oxytropis foetida</i> subsp. <i>viscosa</i> (Vill.) Kerguélen
Oxytropis de Laponie	<i>Oxytropis lapponica</i> (Wahlenb.) Gay
Oxytropis poilu	<i>Oxytropis pilosa</i> (L.) DC.
Pédiculaire ascendante	<i>Pedicularis ascendens</i> Schleicher ex Gaudin
Pédiculaire du Mont Cenis	<i>Pedicularis cenisia</i> Gaudin
Pédiculaire des marais	<i>Pedicularis palustris</i> L.
Pédiculaire tronquée	<i>Pedicularis recutita</i> L.
Pédiculaire sp.	<i>Pedicularis rostratospicata</i> auct. Gall.
Pédiculaire à bec et en épi	<i>Pedicularis rostratospicata</i> Crantz
Pédiculaire de Suisse	<i>Pedicularis rostratospicata</i> subsp. <i>helvetica</i> (Steininger) O. Schwarz
Grassette à éperon étroit	<i>Pinguicula leptoceras</i> Reichenb.
Plantain serpentant	<i>Plantago maritima</i> subsp. <i>serpentina</i> (All.) Arcangeli
Plantain toujours vert	<i>Plantago sempervirens</i> Crantz
Pleurosperme d'Autriche	<i>Pleurospermum austriacum</i>
Polygale des Alpes	<i>Polygala alpina</i> (DC.) Steudel
Renouée des Alpes	<i>Polygonum alpinum</i> All.
Potamot des Alpes	<i>Potamogeton alpinus</i> Balbis
Potentille des frimas	<i>Potentilla frigida</i> Vill.
Potentille à divisions nombreuses	<i>Potentilla multifida</i> L.
Potentille prostrée	<i>Potentilla prostrata</i> subsp. <i>floccosa</i> Soják
Primevère du Piémont	<i>Primula pedemontana</i> Gaudin
Pulsatille de Haller	<i>Pulsatilla halleri</i> (All.) Willd.
Pyrole verdâtre	<i>Pyrola chlorantha</i> Swartz
Pyrole intermédiaire	<i>Pyrola media</i> Swartz
Pyrole à feuilles rondes	<i>Pyrola rotundifolia</i> L.
Pyrole à feuilles rondes	<i>Pyrola rotundifolia</i> subsp. <i>rotundifolia</i>
Renoncule déracinée	<i>Ranunculus trichophyllus</i> subsp. <i>eradicatus</i> (Laest.) C. Cook
Orpin rose	<i>Rhodiola rosea</i> L.
Groseiller rouge	<i>Ribes rubrum</i> L.
Cresson d'Islande	<i>Rorippa islandica</i> (Oeder ex Gunn.) Borbás
Sagine glabre	<i>Sagina glabra</i> (Willd.) Fenzl
Saule à feuilles de myrte	<i>Salix breviserrata</i> B. Flod.
Saule faux daphné	<i>Salix daphnoides</i> Vill.
Saule glauque	<i>Salix glaucosericea</i> B. Flod.
Saule helvétique	<i>Salix helvetica</i> Vill.
Saule de Lagger	<i>Salix laggeri</i> Wimmer
Saule rampant	<i>Salix repens</i> L.
Sauge d'Ethiopie	<i>Salvia aethiopsis</i> L.
Saussurée des Alpes	<i>Saussurea alpina</i> subsp. <i>alpina</i>
Saussurée déprimée	<i>Saussurea alpina</i> subsp. <i>depressa</i> (Gren.) Grenli
Saxifrage ascendante	<i>Saxifraga adscendens</i> L.
Saxifrage à deux fleurs	<i>Saxifraga biflora</i> All.
Saxifrage bleuâtre	<i>Saxifraga caesia</i> L.
Saxifrage fausse diapensie	<i>Saxifraga diapensioides</i> Bellardi
Saxifrage fausse mousse	<i>Saxifraga muscoides</i> All.
Saxifrage à feuilles rétuses	<i>Saxifraga retusa</i> Gouan
Saxifrage de Vaud	<i>Saxifraga valdensis</i> DC.
Choin ferrugineux	<i>Schoenus ferrugineus</i> L.
Scorzonère d'Autriche	<i>Scorzonera austriaca</i> Willd.
Sénéçon de Haller	<i>Senecio halleri</i> Dandy
Seslerie ovale	<i>Sesleria ovata</i> (Hoppe) Kerner
Silène fleur de Jupiter	<i>Silene flos-jovis</i> (L.) Greuter & Burdet
Silène à petites fleurs	<i>Silene otites</i> (L.) Wibel
Silène de Suède (Silène des Alpes)	<i>Silene suecica</i> (Lodd.) Greuter & Burdet
Rubaniar à feuilles étroites	<i>Sparganium angustifolium</i> Michaux

Rhapontique des Alpes (Stemmacanthe rhapontique)	<i>Stemmacantha rhapontica</i> (L.) Dittr.
Rhapontique de Lamarck	<i>Stemmacantha rhapontica</i> subsp. <i>lamarckii</i> Dittr.
Stipe chevelue	<i>Stipa capillata</i> L.
Stipe pennée (Plumet, Marabout)	<i>Stipa pennata</i> L.
Stipe pennée (Plumet, Marabout)	<i>Stipa pennata</i> subsp. <i>pennata</i>
Swertie vivace	<i>Swertia perennis</i> L.
Tofieldie boréale	<i>Tofieldia pusilla</i> (Michaux) Pers.
Tozzie des Alpes	<i>Tozzia alpina</i> L.
Scirpe de Hudson	<i>Trichophorum alpinum</i> (L.) Pers.
Trèfle élégant	<i>Trifolium hybridum</i> subsp. <i>elegans</i> (Savi) Ascherson & Graebner
Trèfle des rochers	<i>Trifolium saxatile</i> All.
Trisète à panicules ovales	<i>Trisetum spicatum</i> subsp. <i>ovatipaniculatum</i> Hultén ex Jonsell
Petite Utriculaire	<i>Utricularia minor</i> L.
Valériane celte	<i>Valeriana celtica</i> L.
Valériane à feuilles de saule	<i>Valeriana saluunca</i> All.
Véronique précoce	<i>Veronica praecox</i> All.
Vesce fausse esparcette	<i>Vicia onobrychioides</i> L.
Violette admirable	<i>Viola mirabilis</i> L.
Violette à feuilles pennées	<i>Viola pinnata</i> L.
Violette des rochers	<i>Viola rupestris</i> F.W. Schmidt
Violette de Thomas	<i>Viola thomasiana</i> Song. & Perr.

## Bibliographie

### DARINOT, F.

*Massif de la Vanoise. Site n°32. I. Document d'objectifs Natura 2000. II. Fiches descriptives habitats et espèces d'intérêt communautaire*  
1998 pages : 2 vol., Consultable : Conservatoire Botanique National Alpin

### DE GUILLEBON E. (sous la direction de), FROCHOT B. (préfacier)

*Travaux scientifiques du Parc National de la Vanoise : approche écologique de l'avifaune de Vanoise*  
2000 pages : 304 p Consultable : MNEI

### MERLE, H.

*Inventaire des pelouses sèches de la basse Maurienne*

2005 pages : 3p.+a Consultable : Conservatoire Botanique National Alpin

*Inventaire et cartographie des pelouses steppiques de moyenne Maurienne. Novembre 2005*

2005 pages : 39p.+ Consultable : Conservatoire Botanique National Alpin

### PARC NATIONAL DE LA VANOISE

*Massif de la Vanoise : site n°32 : tome 1 : documents d'objectifs natura 2000.*

1998 pages : Consultable : Conservatoire du Patrimoine naturel de la Savoie

*Travaux scientifique du parc national de la Vanoise*

2004 pages : 180 p Consultable : Conservatoire du Patrimoine naturel de la Savoie

### PNV

*Massif de la Vanoise : site n°32 : tome 2 : fiches descriptives habitats et espèces d'intérêt communautaire.*

1998 pages : Consultable : Conservatoire du Patrimoine naturel de la Savoie

### Réserve Naturelle du Plan de Tueda

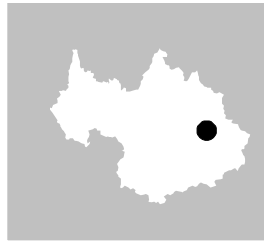
*Plan de Gestion de la Réserve Naturelle du Plan de Tueda 2003-2012*

2003 pages : 91 p. Consultable : DIREN Rhône-Alpes

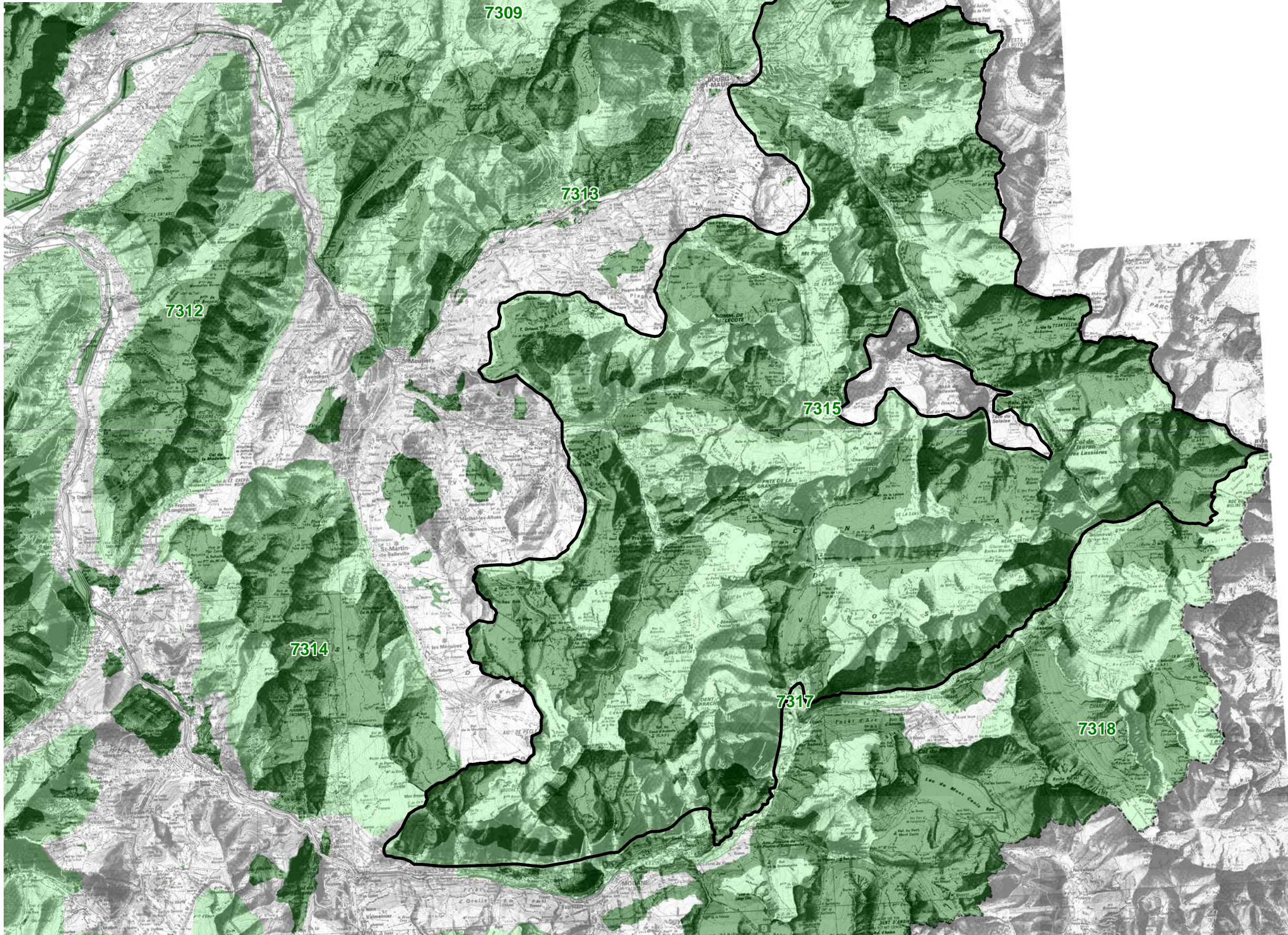


MINISTÈRE DE L'ÉCOLOGIE,  
DU DÉVELOPPEMENT  
ET DE L'AMÉNAGEMENT  
DU TERRITOIRE

Direction Régionale de l'Environnement  
RHÔNE-ALPES


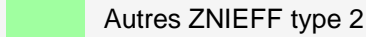



# Inventaire du patrimoine naturel ZNIEFF II\* N°7315



\* Inventaire des Zones Naturelles d'Intérêt Ecologique, Faunistique et Floristique 2e édition 2007  
Il constitue un outil d'alerte et ne peut être interprété à une échelle plus fine sans investigation complémentaire  
Edition : InfoSIG Cartographie - www.infosig.net - Annecy

### Légende

-  Périmètre de la ZNIEFF type 2
-  Autres ZNIEFF type 2
-  ZNIEFF type 1

